



WYŻSZA SZKOŁA
INFORMATYKI i ZARZĄDZANIA
z siedzibą w Rzeszowie

KOLEGIUM MEDIÓW i KOMUNIKACJI SPOŁECZNEJ

Wyższej Szkoły Informatyki
i Zarządzania z siedzibą
w Rzeszowie

STRUKTURA ORGANIZACYJNA | OPISY KIERUNKÓW | BADANIA
NAUKOWE | PUBLIKACJE | CZASOPISMA NAUKOWE |
LABORATORIA BADAWCZE i DYDAKTYCZNE | CENTRA USŁUGOWE



**WYŻSZA SZKOŁA
INFORMATYKI i ZARZĄDZANIA**
z siedzibą w Rzeszowie

© Wyższa Szkoła Informatyki i Zarządzania
z siedzibą w Rzeszowie
wsiz.rzeszow.pl

Rzeszów, 2020

KOLEGIUM MEDIÓW i KOMUNIKACJI SPOŁECZNEJ

Wyższej Szkoły Informatyki i Zarządzania
z siedzibą w Rzeszowie

KATEGORIA NAUKOWA W OCENIE PARAMETRYCZNEJ MNiSW za lata 2013–2016

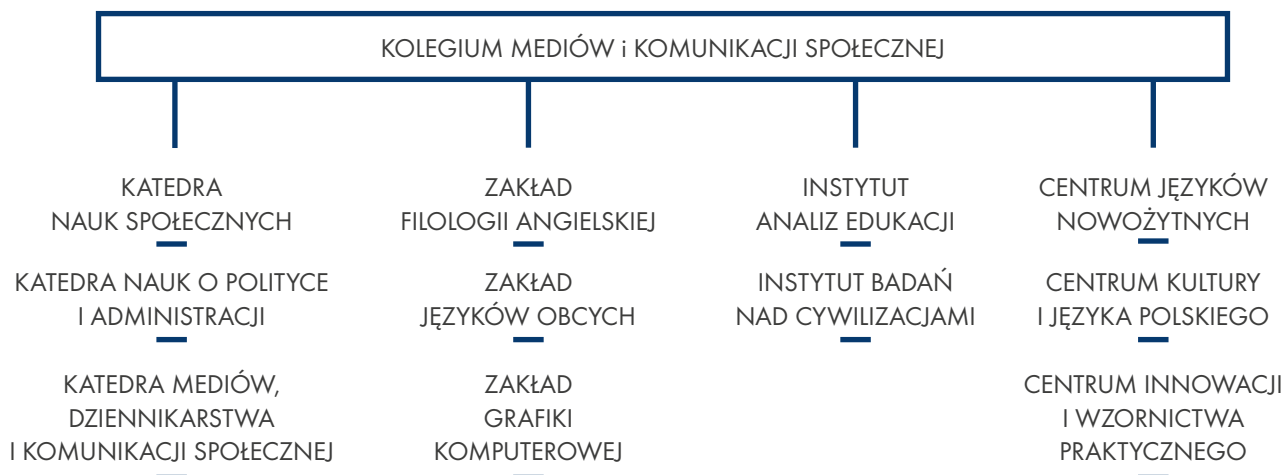
Jednostki organizacyjne podległe od 1.10.2019 r. pod Kolegium Mediów i Komunikacji Społecznej do 30.09.2019 r. działały w ramach Wydziału Administracji i Nauk Społecznych, który podczas ostatniej kategoryzacji uzyskał **kategorię B**.

Główne dyscypliny naukowe w Kolegium Mediów i Komunikacji Społecznej:

- Nauki o komunikacji społecznej i mediach;
- Nauki o polityce i administracji;
- Nauki humanistyczne/językoznawstwo.

STRUKTURA ORGANIZACYJNA KOLEGIUM MEDIÓW I KOMUNIKACJI SPOŁECZNEJ (od 1.10.2019 r.)

W strukturze KMiKS wyodrębniono jednostki o charakterze badawczo-dydaktycznym (katedry), naukowym (instytuty), dydaktycznym (zakłady) oraz centra usług.



SUKCESY KADRY

Młodzi pracownicy Kolegium Mediów i Komunikacji Społecznej w 2019 roku znaleźli się w gronie wybitnych naukowców docenionych przez Fundację na rzecz Nauki Polskiej oraz Ministerstwa Nauki i Szkolnictwa Wyższego.

Stypendia przyznawane są za prowadzenie innowacyjnych badań naukowych na wysokim poziomie oraz imponujący dorobek naukowy o zasięgu międzynarodowym.

Dr Magdalena HOŁY-ŁUCZAJ – stypendystka Komisji Fulbrighta, 2020

Dr Kamil ŁUCZAJ – stypendysta Fundacji Kościuszkowskiej, 2020

Dr Konrad SZOBIK – stypendysta Ministra Nauki i Szkolnictwa Wyższego, 2019

KIERUNKI STUDIÓW PROWADZONE W RAMACH KOLEGIUM MEDIÓW I KOMUNIKACJI SPOŁECZNEJ

STUDIA I STOPNIA

Dziennikarstwo i komunikacja społeczna

Filologia angielska

Grafika komputerowa i produkcja multimedialna

STUDIA II STOPNIA

Dziennikarstwo i komunikacja społeczna – Grafika komputerowa w mediach

Dziennikarstwo i komunikacja społeczna – Nowe media i public relations

SEMINARIUM DOKTORANCKIE

Nauki o komunikacji społecznej i mediach

OPISY KIERUNKÓW

DZIENNIKARSTWO I KOMUNIKACJA SPOŁECZNA

Współczesne społeczeństwo oparte jest na informacji – jej tworzeniu, przekazywaniu, przekształcaniu. Media i komunikacja społeczna są dziś w centrum zainteresowania zarówno naukowców jak i praktyków, w odniesieniu do procesów mediatyzacji różnych aspektów życia społecznego.

To kierunek dedykowany dla osób o wszechstronnych zainteresowaniach i uzdolnieniach, dla których praca w otoczeniu nowych technologii jest równie ważna jak kontakt z ludźmi. W kształceniu studentów kładzie się szczególny nacisk na praktykę i indywidualną opiekę najlepszych nauczycieli, popartą dostępem do wysokiej klasy sprzętu multimedialnego.

Dla zaangażowanych, kierunek Dziennikarstwo i komunikacja społeczna oferuje nieograniczone możliwości rozwoju zawodowego i twórczego, poprzez pracę w profesjonalnych mediach akademickich już od pierwszego roku studiów oraz praktyki zawodowe w największych firmach regionu.

Od samego początku studenci mają żywy kontakt z przedstawicielami firm, w których w przyszłości znajdą swoje miejsce praktyk zawodowych, a potem zatrudnienia. W ramach projektu „Loża biznesu – Salon pracodawców” studenci Dziennikarstwa i komunikacji społecznej spotkają się z przedstawicielami mediów i agencji marketingowych.

Partnerami strategicznymi kierunku są:

- Związek Pracodawców Branży Internetowej IAB Polska (marketing internetowy);
- Polska Agencja Prasowa (dziennikarstwo);
- Brand24 (monitoring Internetu);
- cux.io (analityka internetowa i badania user experience);
- Agencja kreatywna Interactive Vision (social media).

Na kierunku Dziennikarstwo i komunikacja społeczna oferowane są następujące specjalności:

MARKETING INTERNETOWY

Z roku na rok rosną kwoty przeznaczane przez zleceniodawców na reklamę i działania marketingowe w Internecie, a wszelkie prognozy mówią, że branża digital marketingu rozwijać się będzie dynamicznie jeszcze przez długi czas. Specjalność Marketing internetowy przeznaczona jest dla osób szczególnie zainteresowanych pracą w agencjach marketingowych i kreatywnych oraz działach promocyjno-marketingowych firm, a także agencjach reklamowych, pracujących nad kampaniami w internecie. Specjalność jest realizowana od 4. semestru studiów. Zajęcia prowadzą specjaliści posiadający doświadczenie praktyczne oraz dorobek w branży marketingu internetowego.

DZIENNIKARSTWO ONLINE

Aby działać efektywnie, dziennikarstwo i dziennikarze muszą szybko dopasowywać się do tempa przemian w mediach. Nowoczesne media potrzebują dziennikarzy, którzy z łatwością odnajdą się w świecie Internetu i mediów internetowych, a także będą w stanie pracować w szybkim tempie, dążąc do aktualności i skuteczności. Specjalność dedykowana tym, którzy chcą rozwinąć karierę jako twórcy w świecie mediów cyfrowych. Studia zapewniają specjalistyczną wiedzę oraz praktyczne umiejętności związane z nowymi mediami i specyfiką komunikacji w Internecie. Osoby, które potrafią wyszukiwać i analizować informacje, a następnie przygotować je do publikacji w odpowiedniej formie, dopasowanej do konkretnych mediów, są niezwykle cenne na rynku pracy.

Studenci kierunku Dziennikarstwo i komunikacja społeczna tworzą **INTRO MEDIA** – Grupę Medialną, mając do dyspozycji między innymi profesjonalne studio radiowe oraz studio telewizyjne, wykorzystywane do produkcji multimedialnych, a także w toku realizacji procesu kształcenia. Studenci tworzą także magazyn internetowy – Intro Magazyn doskonaląc swój warsztat medialny.

FILOLOGIA ANGIELSKA

Kierunek zorientowany jest głównie na sektor biznesowy i jego międzynarodowy charakter oraz wynikające z tego zapotrzebowanie na umiejętności językowe – zarówno w zakresie bezpośrednich kontaktów biznesowych, jak i wykonywania tłumaczeń. Filologia angielska oferuje unikalne specjalizacje ukierunkowane na pracę w biznesie. Duży nacisk kładziony jest na aktywne metody nauczania z wykorzystaniem technologii informatycznych i multimedialnych.

Podczas studiów studenci zdobywają wiedzę z zakresu językoznawstwa, historii języka, translatoryki, teorii literatury oraz historii, kultury i literatury krajów wybranego obszaru językowego. Studenci uczą się rozróżniać rejestry i style językowe różnych rodzajów tekstów oraz właściwie interpretować, przygotowywać i tłumaczyć teksty zgodnie z ich funkcją i specyfiką odbiorcy. Dodatkowo studenci zdobywają doświadczenia niezbędne do twórczego rozwiązywania problemów komunikacyjnych, często będących przeszkodą w efektywnej realizacji przedsięwzięcia.

Unikalną ofertą jest **specjalna ścieżka kształcenia z językiem chińskim**. Studenci ścieżki chińskiej otrzymują niepowtarzalną szansę wyjazdu na semestr lub rok do uczelni partnerskiej (Anshan Normal University) na intensywny kurs języka chińskiego po czym otrzymają dyplom ukończenia kursu oraz możliwość uzyskania certyfikatu językowego (studenci pokrywają jedynie koszty dojazdu).

Filologia angielska oferuje:

- opanowanie dwóch języków obcych;
- doskonalenie wymowy w Specjalistycznym Cyfrowym Laboratorium Językowym;
- wyjazd na studia w ramach programu Erasmus;
- korzystanie z uzupełniających kursów języka angielskiego.

Partnerami strategicznymi kierunku są:

- wydawnictwo Pearson;
- firma tłumaczeniowa Skrivanek;
- Izba Przemysłowo Handlowa w Rzeszowie.

Partnerzy biznesowi zapewniają udział swoich specjalistów przy konsultowaniu i opiniowaniu programu studiów, a także udostępniają informacje o nowych wymaganiach i trendach na rynku pracy w Polsce, Unii Europejskiej i na świecie.

Na kierunku Filologia angielska oferowane są następujące specjalności:

KOMUNIKACJA MIĘDZYKULTUROWA W BIZNESIE

Specjalność jest realizowana od 4. semestru studiów i umożliwia:

- poznanie teorii, strategii i specjalistycznego słownictwa z zakresu komunikacji międzykulturowej i komunikacji w biznesie.
- intensywną naukę języków, zintegrowaną z blokiem zajęć dotyczących komunikacji międzykulturowej oraz komunikacji i zarządzania w biznesie.
- zdobywanie doskonałej orientacji w obszarach dotyczących stosunków międzynarodowych.
- skuteczne zastosowanie zdobytej wiedzy w codziennym funkcjonowaniu firmy oraz w wyspecjalizowanych działach (PR, reklama, negocjacje).

W programie studiów m.in.: Biznes międzynarodowy, Komunikacja w biznesie, Komunikacja polityczna, Język perswazji i reklamy, Język tekstów ekonomicznych i handlowych.

Absolwent tej specjalności będzie przygotowany do rozpoczęcia pracy jako menedżer, konsultant biznesowy ds. współpracy międzynarodowej, specjalista w dziedzinie języka biznesu.

Istnieje również możliwość zatrudnienia jako specjalista ds. współpracy międzynarodowej w urzędach wojewódzkich, marszałkowskich, powiatowych i gminnych, biurach tłumaczeniowych.

TŁUMACZENIOWA

Specjalizacja jest realizowana od 4. semestru studiów i umożliwia:

- poznanie kultury i historii danego obszaru językowego oraz różnych teorii i technik przekładu pisemnego i ustnego.
- nabycie umiejętności wykorzystywania specjalistycznego słownictwa z wybranych dziedzin.
- rozwinięcie kompetencji komunikacyjnych koniecznych do pracy w środowisku międzynarodowym.
- zapoznanie się m.in. z zastosowaniem komputerów w pracy tłumacza i redaktora, współczesnymi uwarunkowaniami zawodu tłumacza oraz podstawowymi zagadnieniami dotyczącymi współpracy z rynkiem wydawniczym.

W programie studiów m.in.: Domeny tłumacza, Ekwiwalencja w tłumaczeniu, Tłumaczenie tekstów użytkowych formalnych, Tłumaczenie tekstów ogólnoużytkowych, Przekład ustny.

Absolwent tej specjalizacji będzie przygotowany do wykonywania zawodu tłumacza, organizatora i propagatora kultury danego obszaru językowego, redaktora i publicyisty. Istnieje również możliwość zatrudnienia w branży konsultingowej, Human Resources oraz w wydawnictwach obcojęzycznych.

SPECJALNOŚĆ TŁUMACZENIOWA Z JĘZYKIEM CHIŃSKIM – ODRĘBNA ŚCIEŻKA KSZTAŁCENIA

Specjalność jest realizowana od 1. semestru studiów i umożliwia:

- poznanie kultury i historii danego obszaru językowego ze szczególnym uwzględnieniem Państwa Środka, oraz różnych teorii i technik przekładu pisemnego i ustnego;
- nabycie umiejętności wykorzystywania specjalistycznego słownictwa z wybranych dziedzin;
- rozwinięcie kompetencji komunikacyjnych koniecznych do pracy w środowisku międzynarodowym;
- zapoznanie się m.in. z zastosowaniem komputerów w pracy tłumacza i redaktora, współczesnymi uwarunkowaniami zawodu tłumacza oraz podstawowymi zagadnieniami dotyczącymi współpracy z rynkiem wydawniczym.

W programie studiów m.in.: Domeny tłumacza, Ekwiwalencja w tłumaczeniu, Tłumaczenie tekstów użytkowych formalnych, Tłumaczenie tekstów ogólnoużytkowych, Przekład ustny.

Absolwent tej specjalizacji będzie przygotowany do wykonywania zawodu tłumacza, organizatora i propagatora kultury danego obszaru językowego, redaktora i publicyisty. Istnieje również możliwość zatrudnienia w branży konsultingowej, Human Resources oraz w wydawnictwach obcojęzycznych.

GRAFIKA KOMPUTEROWA I PRODUKCJA MULTIMEDIALNA

Kierunek Grafika komputerowa i produkcja multimedialna jest realizowany na WSliZ od 2015 roku. Kierunek ten powstał z uwagi na potrzeby rynku pracy, a także na podstawie długoletnich doświadczeń w zakresie kształcenia grafików komputerowych (w ramach specjalności realizowanej od 2008 roku na kierunku Dziennikarstwo i komunikacja społeczna). Studia pierwszego stopnia trwają 6 semestrów i kończą się uzyskaniem tytułu licencjata.

Rynek usług graficznych dynamicznie się zmienia i rozwija. Tendencje wzrostowe, jakie są widoczne w branży graficznej (znaczny wzrost zapotrzebowania na specjalistów) sprawia, że kierunek ten cieszy się dużą popularnością wśród kandydatów na studia. Po uzyskaniu dyplomu absolwent jest gotowy do pracy na stanowiskach takich jak: Graphic Designer, Reżyser form multimedialnych, Webdesigner, Full Stack Designer, Projektant systemów identyfikacji wizualnej, Specjalista ds. technik multimedialnych, Screen Designer, Grafik e-commerce, Montażysta dźwięku i obrazu. Absolwent GKiPM może być także cennym wsparciem zespołów marketingowych i PRowych realizujących kampanie komunikacyjne, społeczne, polityczne.

Zajęcia laboratoryjne prowadzone są przez praktyków – osoby na co dzień zajmujące się projektowaniem graficznym, grafiką trójwymiarową czy multimediami. Pozwala to na zdobycie i zweryfikowanie umiejętności jakich faktycznie oczekuje podkarpacki i ogólnopolski rynek pracy. Do dyspozycji studentów jest Laboratorium Rzeczywistości Wirtualnej i Przetwarzania Obrazu, Studio Telewizyjne, Studio Fotograficzne, Studio Radiowe, Laboratorium Przetwarzania Dźwięku i Akustyki.

Po ukończeniu studiów licencjackich z Grafiki komputerowej i produkcji multimedialnej Absolwenci mają szansę na kontynuowanie nauki na studiach drugiego stopnia na kierunku Dziennikarstwo i komunikacji społeczna (w tym na specjalności Grafika komputerowa w mediach).

Partnerami strategicznymi kierunku są:

- SimplicityGames
- VeraShape
- Deloitte
- InteractiveVision

Na kierunku Grafika komputerowa i produkcja multimedialna oferowane są następujące specjalności:

PROJEKTOWANIE GIER KOMPUTEROWYCH

(realizowana od 1. semestru)

Specjalność jest odpowiedzią na zapotrzebowanie, jakie pojawia się na rynku pracy. Trend związany z rozwojem rynku rozrywkowego (w szczególności gier cyfrowych) jest bardzo mocny i otwiera nowe – duże możliwości. Już dzisiaj właściwie każdy z nas może zaprojektować i wykonać prostą grę komputerową. Problem pojawia się na poziomie profesjonalnym – na co odpowiedzią jest nasza oferta edukacyjna. Pozwala ona na przekrojowe i komplementarne wykształcenie profesjonalistów z zakresu projektowania i realizowania gier cyfrowych.

GRAPHIC DESIGN

Zajęcia realizowane są przy współpracy prowadzących z INDIANA UNIVERSITY-PURDUE UNIVERSITY INDIANAPOLIS (IUPUI) – specjalistów, którzy zdobywali doświadczenia m.in. przy produkcji kasowych hitów filmowych. Specjalność ta ma na celu wykształcenie umiejętności i kompetencji w zakresie sprawnego posługiwania się narzędziami cyfrowymi celem budowania spójnych, trafnych komunikatów na potrzeby mediów cyfrowych. W trakcie zajęć na specjalności studenci pracują na oprogramowaniu Adobe oraz Autodesk. W programie studiów znajdują się przedmioty takie jak: Projektowanie dla wizualizacji i komunikacji, Projektowanie stron internetowych, Infografika, Grafika rastrowa, Grafika komputerowa dla mediów społecznościowych, Cyfrowy dźwięk i obraz. Specjalność ta jest realizowana częściowo w języku angielskim.

PROJEKTOWANIE NA POTRZEBY DRUKU 3D

Specjalność jest bardzo mocno związana z rozwijającym się obecnie rynkiem usług druku trójwymiarowego (3D). Jest on coraz bardziej rozpowszechniony. Obecnie technologie związane z drukiem 3D stosuje się w wielu dziedzinach życia – a co za tym idzie niezbędne jest kształcenie w tym kierunku. Dzięki oferowanej specjalności jesteśmy w stanie kształcić profesjonalistów w tym zakresie. W programie studiów znajdują się przedmioty takie jak: Podstawy druku 3D, Modelowanie na potrzeby druku 3D, Zastosowanie druku 3D, Skanowanie trójwymiarowe.

Ta specjalność to nowość w ofercie dydaktycznej polskich Uczelni. Jest realizowana nie tylko przez wykładowców akademickich, ale także przez praktyków. Infrastruktura Uczelni pozwala na pracę w technologiach FDM oraz 3DP – a co za tym idzie pozwala na szerokie poznanie tematyki związanej z drukiem 3D. Planowane zajęcia mają charakter praktyczny – specjalność będzie realizowana w oparciu o praktyczne laboratoria, a na końcu studiów każdy ze studentów będzie mógł pochwalić się zrealizowanym projektem.

KOMUNIKACJA WIZUALNA W MARKETINGU

Zajęcia na tej specjalności nastawione są ściśle na praktykę. Większość z nich prowadzona jest przez praktyków, którzy na co dzień zajmują się projektowaniem graficznym, grafiką multimedialną i brandingiem. Pozwala to na zdobycie umiejętności, które są niezbędne na rynku pracy. Studia pozwalają studentom na poszerzenie horyzontów poprzez realizację przedmiotów ogólnouczelnianych. Nacisk położono na zagadnienia związane z komunikacją marketingową przedsiębiorstw, działania public relations i reklamowe, a także na branding.

W programie studiów znajdują się przedmioty takie jak: Typografia, DTP, Pracownia Form Reklamowych, Branding, Projektowanie znaku i systemów identyfikacji, Pracownia projektowania graficznego, Komunikacja wizualna.

SEMINARIUM DOKTORANCKIE **– NAUKI O KOMUNIKACJI SPOŁECZNEJ I MEDIACH**

Seminarium doktoranckie z nauk społecznych od 2016 roku przygotowuje kandydatów, do opracowania i obrony rozprawy doktorskiej oraz uzyskania stopnia naukowego doktora nauk społecznych w dyscyplinie nauki o komunikacji społecznej i mediach.

Realizacja praktycznego programu kształcenia pozwala, na wypracowanie takich umiejętności, jak prowadzenie samodzielnych badań naukowych oraz współpracy naukowej w zespołach badawczych, umożliwi uczestnictwo w życiu środowiska naukowego w kraju i za granicą, dostarczy podstaw metodologicznych i merytorycznych do pisania publikacji naukowych, pozwoli w ramach programu kształcenia na przygotowanie do zdania egzaminu doktorskiego, a także umożliwi uruchomienie procedury, o nadanie stopnia doktora.

Seminarium doktoranckie skierowane jest w szczególności do osób:

- pracujących w mediach na stanowiskach kierowniczych, do osób pracujących w przedsiębiorstwach, instytucjach i organizacjach na stanowiskach odpowiedzialnych, za zarządzanie informacją, komunikowanie wewnętrzne, relacje z mediami masowymi i prowadzenie działań z zakresu public relations;
- związanych zawodowo z kształtowaniem relacji społecznych z wykorzystaniem nowych mediów, przedstawicieli sektora komunikacji marketingowej, promocji i reklamy;
- zaangażowanych w edukację medialną, pragnących podnosić poziom swojej wiedzy, umiejętności dydaktycznych oraz kompetencji medialnych;
- pragnących poświęcić się nauce i pracy w instytucjach naukowych w obszarze mediów i komunikowania społecznego, dla których doktorat będzie ważnym punktem kariery naukowej.

Gwarancją wysokiej jakości zajęć prowadzonych w ramach Seminarium doktoranckiego jest kadra WSliZ, której doświadczenie i dorobek naukowy przekłada się na wysokiej jakości doktoraty i bardzo dobre przygotowanie uczestników seminarium doktoranckiego uruchomienie procedury, o nadanie stopnia doktora.

Uczestnicy, oprócz uzyskanego stopnia naukowego doktora nauk społecznych w dyscyplinie nauki o komunikacji społecznej i mediach zyskają:

- wiedzę o charakterze przekrojowym z dziedziny nauk społecznych obejmującą najnowsze osiągnięcia nauki;
- zaawansowaną wiedzę o charakterze szczegółowym, w szczególności z zakresu dyscypliny nauk o komunikacji społecznej i mediach;
- umiejętności związane z metodyką i metodologią prowadzenia badań naukowych;
- kompetencje społeczne odnoszące się do działalności naukowo-badawczej oraz roli naukowca.

Uczestnictwo w seminarium doktoranckim, możliwe jest w trybie pełnym, trwającym sześć semestrów lub skróconym w ramach indywidualnego toku kształcenia.

BADANIA NAUKOWE

PROJEKTY NAUKOWO-BADAWCZE FINANSOWANE ZE ŹRÓDEŁ ZEWNĘTRZNYCH

Multimedia & Communication in Education & Science

Kierownik projektu: **dr hab. Sławomir Gawroński, prof. WSiIZ** sgawronski@wsiz.rzeszow.pl

Celem projektu jest wzmocnienie dotychczasowego partnerstwa poprzez wymianę kadry, stworzenie wspólnych zespołów badawczych i realizację dwóch międzynarodowych projektów naukowych, skutkujących licznymi publikacjami o międzynarodowym charakterze. Kluczowym obszarem merytorycznym współpracy jest nauka i dydaktyka w zakresie mediów i komunikacji społecznej, w tym zwłaszcza w obrębie nowych technologii komunikacyjnych.

Okres realizacji: **2.10.2019–1.10.2022**

Finansowanie: **Akademickie Partnerstwa Międzynarodowe NAWA**

Leksykon polskich logików 1900–1939

Kierownik projektu: **prof. dr hab. Jan Woleński**

Projekt przewiduje sporządzenie leksykonu logików polskich działających w okresie 1900–1939. Obie daty graniczne tłumaczą się same przez się. Niemniej jednak, hasła w leksykonie przedstawią też późniejsze badania poszczególnych logików. Plan opracowania przewiduje 130 haseł osobowych oraz artykuł wstępny, który ukaże ogólne tło rozwoju logiki w Polsce i kierunki badań logicznych.

Okres realizacji: **1.10.2019–30.09.2022**

Finansowanie: **Narodowy Program Rozwoju Humanistyki MNiSW**

Gry masowo równoległe i modelowanie wojny informacyjnej za pomocą Web Mining i analizy Big Data

Kierownik projektu: **dr Andrew Schumann, prof. WSiIZ** aschumann@wsiz.rzeszow.pl

Celem projektu jest budowa modelu, opartego na teorii gier, automatycznego monitorowania zasobów sieci WWW w celu blokowania lub realizowania ataków informacyjnych w wojnie informacyjnej. W projekcie zostaną zaproponowane nowe metody Web Mining oraz analizy dużych zbiorów danych (Big Data) dla działań informacyjnych mających za zadanie ochronę interesu narodowego w podejmowaniu decyzji politycznych w Polsce. W ekstrahowaniu informacji wykorzystane zostaną metody semantycznej analizy danych.

Okres realizacji: **3.12.2019–31.05.2020**

Finansowanie: **Regionalny Program Operacyjny Województwa Podkarpackiego
na lata 2014–2020 (Podkarpackie Centrum Innowacji, F3_40)**

Etyczne podstawy tworzenia polityki ekologicznej. Dialog filozofii techniki z filozofią środowiskową na przykładzie dyskursu dotyczącego rzeczy użytkowych

Kierownik projektu: **dr Magdalena Hoły-Łuczaj** mholy@wsiz.rzeszow.pl

Celem projektu jest pogłębiona analiza statusu artefaktów technicznych (przedmiotów użytkowych) w filozofii środowiskowej i filozofii techniki, która posłuży do stworzenia strategii argumentacyjnych dotyczących możliwości włączenia artefaktów w zakres refleksji etycznej. Rewizja etycznych założeń dotyczących natury artefaktów powinna przełożyć się na rekomendacje w kwestii budowania określonej polityki ekologicznej. Podstawowym problemem będzie odejście od postrzegania artefaktów technicznych w sposób wyłącznie negatywny – jako jedynie zagrożenia dla środowiska naturalnego – i próba zbudowania pozytywnego do nich stosunku – jako tego, co warte poszanowania i troski – co może wpłynąć na wzorce ich konsumpcji.

Okres realizacji: **22.11.2019–21.11.2021**

Finansowanie: **Program Dialog MNiSW (0023/DLG/2019/10)**

Zagraniczni uczeni w Polsce: motywacje, trajektorie życiowe oraz potencjał naukowy

Kierownik projektu: **dr Kamil Łuczaj** kluczaj@wsiz.rzeszow.pl

Celem naukowym projektu było zbadanie praktyk kulturowych i instytucjonalnych cudzoziemskich uczonych żyjących i pracujących w Polsce. Badania służą wyjaśnieniu relacji między biografiami migracyjnymi i praktykami etnicznymi oraz rodzinnymi wysoko wykwalifikowanych specjalistów a rozwojem naukowego życia instytucjonalnego w Polsce.

Okres realizacji: **22.12.2017–21.12.2019**

Finansowanie: **Program Dialog MNiSW (0142/DLG/2017/10)**

Ekstensjonizm zobowiązań etycznych wobec rzeczy użytkowych – analiza postnaturalnego environmentalizmu

Kierownik projektu: **dr Magdalena Hoły-Łuczaj** mholy@wsiz.rzeszow.pl

Debata o rozszerzaniu zakresu zobowiązań etycznych człowieka wobec bytów pozaludzkich toczy się intensywnie od kilku dekad. Jej uczestnicy koncentrują się na statusie bytów naturalnych: pojawiają się w niej argumenty na rzecz objęcia namysłem etycznych różnych gatunków zwierząt, niektórzy teoretycy postulują włączenie w jego zakres ogółu bytów ożywionych, przedstawiciele najbardziej radykalnych odłamów ekofilozofii uważają, że zasługują na to także nieożywione byty naturalne. Artefakty techniczne były w tej dyskusji albo pomijane, albo wprost krytykowane ideę objęcia relacji człowieka z rzeczami oceną etyczną. Dopiero w ciągu ostatnich kilkunastu lat najnowsze nurty w antropologii filozoficznej, ekofilozofii i filozofii techniki (postnaturalny environmentalizm, postfenomenologia, posthumanizm) podjęły na nowo problem włączenia artefaktów w sferę zobowiązań etycznych człowieka. W ramach grantu dokonana została pogłębiona, krytyczna analiza stanowiska postnaturalnego environmentalizmu.

Okres realizacji: **15.09.2017–14.09.2018**

Finansowanie: **Program Miniatura NCN (2017/01/X/HS1/00422)**

BADANIA NAUKOWE FINANSOWANE Z SUBWENCJI MNISW

Temat: *Mediatyzacja jako wiodący proces współczesnego świata*

Kierownik projektu: **dr hab. Andrzej Adamski, prof. WSiZ** aadamski@wsiz.rzeszow.pl

Zgodnie z teorią mediatyzacji, żyjemy w czasach, w których media są obecne w niemal wszystkich dziedzinach naszego życia. Obecnie media (zwłaszcza tzw. nowe media) umożliwiają wielopłaszczyznowy, globalny, interaktywny oraz skompresowany przestrzennie i czasowo przekaz dowolnej treści, skierowany do globalnego audytorium. Dzieje się tak, ponieważ to nowe media rekonfigurują i dywersyfikują cały proces obiegu informacji od nadawcy do odbiorcy, a także zmieniają kluczowe charakterystyki medialnych tekstów. W przypadku mediów analogowych informacja musiała mieć swój fizyczny nośnik. W nowych mediach informacja poddana digitalizacji jest zapisana w postaci strumienia bitów, zunifikowana, poddana standaryzacji – co sprawia, że może być praktycznie dowolnie kopiowana i przenoszona między różnymi typami odbiorników.

Mediatyzacja jako wiodący proces współczesnego świata to zbiór mikroprojektów o tematyce szeroko rozumianej mediatyzacji w skład którego wchodzi:

Temat 1:

Kompetencje medialne licealistów: między faktami a mitologizacją

Kierownik projektu: **dr Kami Łuczaj** kluczaj@wsiz.rzeszow.pl

Głównym celem projektu jest diagnoza poziomu kompetencji medialnych młodzieży w wieku licealnym oraz analiza sposobów poszukiwania przez nich informacji dotyczących możliwości kontynuowania nauki i rozwoju kariery, co wiąże się również z poziomem umiejętności wyszukiwania, selekcji i przetwarzania informacji.

Okres realizacji: **2018–2019**

Temat 2:

Społeczne aspekty internetowego wigitantyzmu

Kierownik projektu: **dr Barbara Przywara** bprzywara@wsiz.rzeszow.pl

Celem badania jest zdiagnozowanie, opis i typologia zjawiska internetowego wigitantyzmu także w aspekcie dziennikarstwa obywatelskiego. Pierwszy etap to badania w oparciu o analizę zawartości mediów online (np. na stronach elektronicznych wydań czasopism) oraz mediów społecznościowych, gdzie pojawiają się opisy negatywnie ocenianych zachowań i komentarze internatów. Drugim etapem badań będzie przeprowadzenie wywiadów kwestionariuszowych online, w celu zdiagnozowania skali zjawiska w Polsce, typów działań i motywów podejmowania tego typu zaangażowania.

Okres realizacji: **2018–2019**

Temat 3:

Uwarunkowania konsumpcji mediów – badania mediów i ich użytkowników

Kierownik projektu: **dr Iwona Leonowicz-Bukała** ileonowicz@wsiz.rzeszow.pl

Głównym celem projektu jest diagnoza użytkowników mediów ze względu na narzędzia, kanały i media jakimi posługują się w zakresie komunikacji. Badanie ma również na celu podjęcie próby zdiagnozowania przyczyn i sposobów korzystania z poszczególnych mediów, próbę opisanie motywacji użytkowników.

Okres realizacji: **2018–2019**

Temat 4:

Mediatyzacja religii a budowanie wspólnoty

Kierownik projektu: **dr hab. Andrzej Adamski, prof. WSiZ** aadamski@wsiz.rzeszow.pl;
dr Barbara Przywara bprzywara@wsiz.rzeszow.pl

Projekt pozwoli:

- stwierdzić w jakim zakresie nowe media (w tym także aplikacje) są w stanie zastąpić tradycyjne formy kontaktu z treściami duchowymi (np. rekolekcje, konferencje);
- odpowiedzieć na pytanie czy multimedialność nośnika wpływa na jakość prowadzenia życia duchowego (modlitwa, skupienie etc.);
- odpowiedzieć na pytanie czy fakt korzystania z pomocy zamieszczonych w Internecie nie zwiększa ryzyka indywidualizmu i wyobcowania ze wspólnoty;
- diagnozę zjawiska korzystania z wirtualnych wspólnot o charakterze religijnym.

Okres realizacji: **2018–2019**

Temat 5:

Mediatyzacja dyskryminacji

Kierownik projektu: **dr hab. Marcin Szewczyk, prof. WSiZ** mszewczyk@wsiz.rzeszow.pl

Rezultaty badań mogą posłużyć do określenia sposobu, skali, zakresu, narzędzi, metod oraz społecznego wymiaru mediatyzacji dyskryminacji. Przeprowadzone badanie pozwoli na identyfikację podstawowych przyczyn i skutki społeczne mediatyzacji dyskryminacji, a także wskaże pośrednio na system wartości ściśle powiązanych z kształtem tożsamości społeczeństwa tworzącego zmediatyzowany dyskurs dyskryminacji.

Okres realizacji: **2018–2020**

Temat 6:

Percepcja medialnych przekazów komunikacji marketingowej instytucji pożyczkowych przez ich klientów

Kierownik projektu: **dr hab. Sławomir Gawroński, prof. WSiZ** sgawronski@wsiz.rzeszow.pl

Celem badawczym projektu jest zdiagnozowanie:

- skali i możliwych technik manipulacyjnych stosowanych przez instytucje pożyczkowe w przekazach promocyjnych;
- percepcji tych komunikatów przez ich odbiorców;
- świadomości konsumentów na temat manipulacji w działalności komunikacyjnej instytucji pożyczkowych.

Okres realizacji: **2018–2019**

Temat 7:

Etyczne aspekty interfejsów neuronalnych (komunikacji mózg-komputer)

Kierownik projektu: **dr hab. Andrzej Adamski, prof. WSiZ** aadamski@wsiz.rzeszow.pl;
dr Konrad Szocik kszocik@wsiz.rzeszow.pl

Czy da się przy pomocy odpowiednio dostrojonych fal o naturze i częstotliwości tożsamej z falami mózgowymi, wywierać wpływ na myślenie człowieka i podejmowane przezeń decyzje? Czy można już mówić wówczas o kradzieży tożsamości? Celem projektu jest udzielenie odpowiedzi na te i inne pytania w świetle perspektywy etycznej. Zakładamy, że rozwój opisanej technologii, jak również aktualna dynamika rozwoju społecznego i kulturowego, prowadzi nieuchronnie do wprowadzania rozwiązań technologicznych do możliwie wszystkich sfer ludzkiego życia, również tych dotyczących komunikowania i poznawania.

Okres realizacji: **2018–2019**

Temat 8:

W cieniu Władimira Putina. Ewolucja systemu medialnego Federacji Rosyjskiej (2000–2018)

Kierownik projektu: **prof. dr hab. Janusz W. Adamowski**

Głównym celem badawczym tego projektu jest ukazanie i pogłębiona analiza zmian zachodzących na rosyjskim rynku mediów, poczynając od chwili „abdykacji” prezydenta FR Borysa Jelcyna w grudniu 1999 roku i równoczesnego przejęcia władzy przez ówczesnego premiera Władimira Putina, zgodnie z Konstytucją Federacji Rosyjskiej – do chwili wyborów prezydenckich w marcu 2000 roku – pełniącego obowiązki głowy państwa. Jak wiadomo, ten ostatni nadal sprawuje tę funkcję, z krótką przerwą w latach 2008–2012, kiedy to „formalnym” prezydentem był obecny (04.2019) premier – Dmitrij Miedwiediew, przy jednak nadal znaczącym (by nie rzec – zasadniczym) wpływie Putina (jako premiera) na politykę wewnętrzną i zagraniczną Rosji.

Okres realizacji: **2019–2021**

Temat: *Islam w Europie vs islam europejski – oczekiwania i wzajemne postrzeganie społeczności europejskiej i muzułmańskiej we współczesnym dyskursie medialnym wybranych państw europejskich*

Kierownik projektu: **dr Zofia Sawicka**

Islam w Europie reprezentowany jest przez kilka pokoleń imigrantów i bardzo zmienił swoją formę, od tej która „przybyła” na kontynent europejski począwszy od lat 50. Nowe pokolenie muzułmanów cechuje się hybrydową tożsamością, dla którego islam stał się głównym punktem odniesienia. Jak wobec tego według nich powinien funkcjonować islam w Europie? Jaką przestrzeń dla islamu chcieliby przeznaczyć Europejczycy? Czy te dwie wizje są ze sobą kompatybilne, a jeśli nie czy uda się znaleźć chociaż jeden punkt wspólny? Jaka jest w tym procesie rola nowych mediów? M.in. na te pytania będzie próbował odpowiedzieć ten projekt.

Okres realizacji: **2019–2021**

Temat: *Doradztwo naukowe w procesie tworzenia polityki publicznej*

Kierownik projektu: **dr hab. Agata Jurkowska-Gomułka, prof. WSiZ** ajurkowska@wsiz.rzeszow.pl

Pojęcie *science advice* (doradztwo naukowe) odnosi się w literaturze i dokumentach instytucjonalnych do włączenia naukowców w podejmowanie decyzji przez władze publiczną. Pokrewną koncepcję *science advocacy* definiuje się z kolei jako komunikowanie wyników badań naukowych poza środowiskiem akademickim, skutkujące włączeniem naukowców w procesy decyzyjne. *Science advocacy* bywa – negatywnie – postrzegane jako „wysublimowany lobbying”. Potrzeba wzmacniania obecności naukowców w procesie tworzenia polityk publicznych jest szczególnie istotna w czasach rozprzestrzeniającego się denializmu (zaprzeczania faktom (naukowym) dotyczącym ocieplenia klimatu), czy szerzej: czasach postprawdy (Keyes, 2004) czy „psucia wiedzy” (Crouch, 2015). Jednocześnie zaangażowanie naukowców w procesy decyzyjne niesie ze sobą niebezpieczeństwo wytwarzania/preparowania /dobierania wyników badań pod potrzeby tezy promowanej przez określone środowiska polityczne lub biznesowe. OECD w 2015 r. przedstawiło 4 rekomendacje (*policy recommendations*) dla doradztwa naukowego w tworzeniu polityk publicznych.

Celem projektu jest weryfikacja realizacji rekomendacji OECD w procesie tworzenia polityk publicznych w UE i Polsce (i ewentualnie innych państw).

Okres realizacji: **2019–2020**

Temat: Źródła (deklarowane i rzeczywiste) rekomendacji wydawanych przez Komisję Nadzoru Finansowego dla banków oraz ich prawne i ekonomiczne skutki dla sektora finansowego

Kierownik projektu: **dr Katarzyna Kurzępa-Dedo**

Analizie poddana zostanie skuteczność wprowadzanych regulacji w odniesieniu do stabilności sektora finansowego i gospodarki. Porównane zostaną różne rozwiązania prawne stosowane w poszczególnych krajach i stabilność systemów finansowych i gospodarczych. Badania będą poszukiwać odpowiedzi na pytanie, czy stabilność finansowa i gospodarcza danego kraju jest wynikiem silnych instytucji i stosowanych rozwiązań prawnych (norm ostrożnościowych), czy też może jest ona wynikiem działania zupełnie innych czynników, jak np. zamożności obywateli, zadłużenia gospodarstw domowych, skłonności do tworzenia i korzystania z innowacji finansowych.

Okres realizacji: **2019–2020**

Temat: Nauczyciele akademicki wobec systemowych zmian w szkolnictwie wyższym

Kierownik projektu: **dr hab. Andrzej Rozmus, prof. WSiZ**

Dzięki uzyskanym wynikom badań możliwa będzie pogłębiona diagnoza współczesnych uwarunkowań (społecznych, prawnych i ekonomicznych) pracy nauczycieli akademickich w Polsce. Możliwe będzie również zaprojektowanie narzędzi wspomagających rozwój indywidualnych ścieżek rozwoju zawodowego akademików.

Okres realizacji: **2019**

Temat: Wykorzystanie metod ilościowych i jakościowych w badaniach naukowych

Kierownik projektu: **dr hab. Marcin Kozak, prof. WSiZ** mkozak@wsiz.rzeszow.pl

Badania mające na celu wykorzystanie różnych metod ilościowych i jakościowych w badaniach naukowych, w różnych dyscyplinach nauk społecznych i innych, powiązanych z naukami społecznymi (np. informatyka na potrzeby nauk społecznych). Prowadzone badania dotyczą np. socjologii, naukometrii, ekonomii czy zarządzania. Prowadzone będą zarówno badania o charakterze teoretycznych (np. prace nad nowymi metodami czy krytyczne prace przeglądowe), jak również badania o charakterze empirycznych (np. prace, w których stosowane są metody ilościowe lub jakościowe).

Okres realizacji: **od 2018 roku**

PUBLIKACJE



Wyniki badań pracownicy Kolegium Mediów i Komunikacji Społecznej publikują w czasopiśmie indeksowanych w międzynarodowych bazach.

LISTA WYBRANYCH PUBLIKACJI PRACOWNIKÓW KOLEGIUM MEDIÓW I KOMUNIKACJI SPOŁECZNEJ W LATACH 2017–2019:

Campa, Riccardo; Szocik, Konrad; Braddock, Martin. Why space colonization will be fully automated. TECHNOLOGICAL FORECASTING AND SOCIAL CHANGE, 2019, 143: 162-171. ISSN 0040-1625

Łuczaj, Kamil. Analyzing Biographies of Foreign-born Academics in Slovakia: Why Highly Skilled Employees Decide to Choose A Peripheral Country. SOCIOLOGIA, 2019, 51.3: 250-271. ISSN 0049-1225

Szocik, Konrad; Campa, Riccardo; Rappaport, Margaret Boone; Corbally, Christopher. Changing the Paradigm on Human Enhancements: The Special Case of Modifications to Counter Bone Loss for Manned Mars Missions. SPACE POLICY, 2019, 48: 68-75. ISSN 0265-9646

Szocik, Konrad. Life on Mars: What to Know Before We Go, David A. Weintraub, Princeton University Press (2018), ISBN: 978-0-6911-8053-3. SPACE POLICY, 2019, 47: 119-120. ISSN 0265-9646

Gawroński, Sławomir; Bajorek, Kinga. The Use of the Educational Function of Media in Foreign Language Teaching. Social Communication, 2018, 4.1: 48-57. ISSN 2450-7563

Gawroński, Sławomir; Jakubowski, Roland. Dispute about Public Relations – Between Social and Marketing Communication. Social Communication, 2018, 4.1: 6-11. ISSN 2450-7563

Gawroński, Sławomir; Małkowska, Ilona. Marketing Communication of the Catholic Church – a Sign of the Times or Profanation of the Sacred?. Studia Humana, 2018, 7.2: 15-23. ISSN 2299-0518

Gawroński, Sławomir; Piątkiewicz, Paweł. The Specificity of Airport Magazines as Custom Publishing Press Roles, Functions and Research Tools. Book Science, 2018, 71: 57-70. ISSN 0204-2061

Hertrich-Woleński, Jan. Is the Past Determined (Necessary)?. Roczniki Filozoficzne, 2018, 66.4(2018): 183-195. ISSN 0035-7685

Hertrich-Woleński, Jan. The Semantics Controversy at the 1935 Paris Congress?. Philosophia Scientiae – Studies in History and Philosophy of Science, 2018, 2018/3.22/3: 199-211. ISSN 1281-2463

Hertrich-Woleński, Jan. Truth and Adequacy. Remarks on Petrzycki's Methodology. Studia Humana, 2018, 7.4: 3-8. ISSN 2299-0518

Hidiroglou, Michael; Kozak, Marcin. Stratification of Skewed Populations: A Comparison of Optimisation-based versus Approximate Methods. *INTERNATIONAL STATISTICAL REVIEW*, 2018, 86.1: 87-105. ISSN 0306-7734

Hoły-Łuczaj, Magdalena. In search of allies for postnatural environmentalism, or revisiting an ecophilosophical reading of Heidegger. *ENVIRONMENTAL VALUES*, 2018, 27.6: 603-621. ISSN 0963-2719

Hoły-Łuczaj, Magdalena. Non-anthropocentric Philosophy Between Object-Oriented and Thing-Oriented Ontology, or on Some Repetition in the History of Philosophy. *Studia z Historii Filozofii*, 2018, 9.3: 169-189. ISSN 2083-1978

Iefremova, Olesia; Wais, Kamil; Kozak, Marcin. Biographical articles in scientific literature: analysis of articles indexed in Web of Science. *SCIENTOMETRICS*, 2018, 117.3: 1695-1719. ISSN 0138-9130

Jurkowska-Gomułka, Agata. Competition Authority in a Trap? A Few (Bitter) Words on Making Public Policy by Counteracting an Unfair Use of a Contractual Advantage in Agri-Food Sector in Poland. *Central European Public Administration Review*, 2018, 16.1: 51-66. ISSN 2591-2240

Jurkowska-Gomułka, Agata. Mind the gap! ECN+ Directive Proposal on its way to eliminate deficiencies of Regulation 1/2003: Polish perspective. *Market and Competition Law Review*, 2018, 11.2: 125-150. ISSN 2184-0008

Łuczaj, Kamil. Book Review: Growing up Working Class. Hidden Injuries and the Development of Angry White Men and Women. *ACTA SOCIOLOGICA*, 2018, 61.3: 335-336. ISSN 0001-6993

Łuczaj, Kamil; Mucha, Janusz. Why to employ foreign academics in Poland? Perspective of heads of university research teams. *Studia Migracyjne – Przegląd Polonijny*, 2018, 3.169: 185-204. ISSN 2081-4488

Mucha, Janusz; Łuczaj, Kamil. Some Remarks on Academic Migration. *Studia Migracyjne – Przegląd Polonijny*, 2018, 3.169: 115-122. ISSN 2081-4488

Rozmus, Andrzej; Kurek-Ochmańska, Olga. Version 2.0 of the individual style of conducting classes by an academic teacher in the context of contemporary changes and trends in education. *e-mentor*, 2018, 2(74): 4-9. ISSN 1731-6758

Schumann, Andrew. Creative Reasoning and Content-Genetic Logic. *Studia Humana*, 2018, 7.4: 39-47. ISSN 2299-0518

Schumann, Andrew. Logics for unconventional computing. *International Journal of Parallel, Emergent and Distributed Systems*, 2018, 33.3: 233-236. ISSN 1744-5760

Schumann, Andrew. Preface: Ideas and Society on the 150th Anniversary of the Birth of Leon Petrażycki. *Studia Humana*, 2018, 7.3: 3-4. ISSN 2299-0518

Schumann, Andrew. Reflexive Games in Management. *Studia Humana*, 2018, 7.1: 44-52. ISSN 2299-0518

Szocik, Konrad; Abood, Steven; Shelhamer, Mark. Psychological and biological challenges of the Mars mission viewed through the construct of the evolution of fundamental human needs. *ACTA ASTRONAUTICA*, 2018, 152: 793-799. ISSN 0094-5765

Szocik, Konrad; Gemzik-Salwach, Agata; Cywiński, Łukasz; Ingot-Brzęk, Elżbieta. Fashion effects: self-limitations of the free will caused by degeneration of the free market. *Ekonomika istrazivanja – Economic Research*, 2018, 31.1: 2100-2115. ISSN 1331-677X

Szocik, Konrad; Marques, Rafael Elias; Abood, Steven; Kędzior, Aleksandra; Lysenko-Ryba, Kateryna; Minich, Dobrochna. Biological and social challenges of human reproduction in a long-term Mars base. *FUTURES*, 2018, 100: 56-62. ISSN 0016-3287

Szocik, Konrad; Oviedo, Lluís. The Acquisition and Function of Religious Beliefs: A Review and Synthesis of Proximate and Ultimate Perspectives. *Theology and Science*, 2018, 16.4: 520-538. ISSN 1474-6700

Szocik, Konrad; Tkacz, Bartłomiej. Multi-Level Challenges in a Long-Term Human Space Program. The Case of Manned Mission to Mars. *Studia Humana*, 2018, 7.2: 24-30. ISSN 2299-0518

Szpara, Krzysztof; Prochko, Liudmyła; Kozak, Marcin. Responsiveness of websites of hotels: An example from Rzeszów and its surroundings. *Zeszyty Naukowe Uniwersytetu Szczecińskiego Ekonomiczne Problemy Turystyki*, 2018, 4/2018.44: 205-213. ISSN 1644-0501

Szocik, Konrad; Wiśta-Płonka, Joanna. Moral Neutrality of Religion in the Light of Conflicts and Violence in Mediatized World. *Social Communication*, 2018, Special Issue 2018: 76-88. ISSN 2450-7563

Adamski, Andrzej. Free Media in Poland – Historical and Contemporary Threats, Questions and Problems. *Kultura-Media-Teologia*, 2017, 28: 173-191. ISSN 2081-8971

Adamski, Andrzej; Suwara, Bogumiła. New forms of knowledge design and their presence/absence in Central Europe. Prolegomena to the issues. *Current. World Literature Studies*, 2017, 3.9: 98-110. ISSN 1337-9275

Bis, Łukasz. Virtual Reality. Now. *Social Communication. Special Issue*, 2018: 121-127. ISSN 2450-7563

Bis, Łukasz; Bannatyne, Mark; Radomski, Kamil; Szejnerka, Krystian. Internet and mobile applications in work life and private life of digital marketers – methodology of research, *Social Communication*, 2019, 2(20)2019: 111-116, ISSN 2450-7563

Goban-Klas, Tomasz. Religious Taming of the Digital Continent: from John Paul II to Francis. The adventures of Pope Francis on the digital continent. *Perspektywy Kultury*, 2017, 16.1: 45-56. ISSN 2081-1446

Hoły-Łuczaj, Magdalena. Artifacts and The Problem of Ethical Extensionism – Selected Issues. *Studia Humana*, 2017, 6.3: 34-43. ISSN 2299-0518

Hoły-Łuczaj, Magdalena. Catherine Malabou, Ontologia przypadłości. Esej o plastyczności destrukcyjnej. *ARGUMENT: Biannual Philosophical Journal*, 2017, 7.1: 191-197. ISSN 2083-6635

Hoły-Łuczaj, Magdalena. Preface. *Current Issues in Ethics. Studia Humana*, 2017, 6.3: 3-4. ISSN 2299-0518

Kozak, Marcin; Tartanus, Małgorzata. What story does the Durov diagram tell?. *Colloquium Biometricum*, 2017, 47: 41-48. ISSN 1896-7701

Łuczaj, Kamil; Hoły-Łuczaj, Magdalena. Those Who Help Us Understand Our Favourite Global TV Series in a Local Language. Qualitative Meta-Analysis of Research on Local Fansub Groups. *Babel International Journal of Translation*, 2017, 63.2: 153-173. ISSN 0521-9744

Mucha, Janusz; Łuczaj, Kamil. Developing the Academic Careers of Foreign Scholars in Poland: The Case of Krakow. *Central and Eastern European Migration Review*, 2017, 6.2: 141-162. ISSN 2300-1682

Mucha, Janusz; Łuczaj, Kamil. The lives of foreign academics in Poland: their motivations and adaptation in Kraków, a "Polish Silicon Valley". *Nauka*, 2017, 2: 57-84. ISSN 1231-8515

Piechnik, Gabriela. #instalanguage, THE LATEST TRENDS IN THE POLISH LANGUAGE AS A RESULT OF THE EXPANSION OF DIGITAL FORMS OF COMMUNICATION. *Social Communication*, 2017, 3.2(16)2017: 42-47. ISSN 2450-7563

Schumann, Andrew. On the Babylonian Origin of Symbolic Logic. *Studia Humana*, 2017, 6.2: 126-154. ISSN 2299-0518

Schumann, Andrew. Preface. Philosophy and History of Talmudic Logic. *Studia Humana*, 2017, 6.2: 3-6. ISSN 2299-0518

Szocik, Konrad. Book Review „István Czachesz, Cognitive Science and the New Testament, A New Approach to Early Christian Research”. *ESSSAT News & Reviews*, 2017, 27.3: 18-21. ISSN 1385-3473

Szocik, Konrad. Religion and religious beliefs as evolutionary adaptations. *ZYGON*, 2017, 52.1: 24-52. ISSN 0591-2385

Szocik, Konrad. Religion in a future Mars colony?. *Spaceflight*, 2017, 59.3: 92-97. ISSN 4414-6140

Szocik, Konrad. The critique of intuitiveness and naturalness of religious beliefs within CSR. *Antonionum*, 2017, XCII.2-3: 289-303. ISSN 0003-6064

Szocik, Konrad; Lindberg, Stig. Selfishness and Cooperation: Challenge for Social Life. *Studia Humana*, 2017, 6.3: 15-23. ISSN 2299-0518

Szocik, Konrad; Walden, Philip. The Attitude of the Catholic Church toward the Jews: An Outline of a Turbulent History. *NUMEN-INTERNATIONAL REVIEW FOR THE HISTORY OF RELIGIONS*, 2017, 64.2-3: 209-228. ISSN 0029-5973

Szocik, Konrad; Wójtowicz, Tomasz Stanisław; Baran, Leszek. War or peace? The possible scenarios of colonising Mars. *SPACE POLICY*, 2017, 42: 31-36. ISSN 0265-9646

Wnuk, Agnieszka; Dębski, Konrad; Kozak, Marcin. CI Thermometer: Visualizing Confidence Intervals in Correlation Analysis. *IEEE COMPUTER GRAPHICS AND APPLICATIONS*, 2017, 37.6: 103-108. ISSN 0272-1716

MONOGRAFIE OPUBLIKOWANE W WYDAWNICTWACH MIĘDZYNARODOWYCH:

Brożek, Anna; Woleński, Jan; Stadler, Friedrich. *The Significance of the Lvov-Warsaw School in the European Culture*. Wien: Springer AG, 2017. ISBN 9783319528694.

Hertrich-Woleński, Jan. *Logic and Its Philosophy*. Berlin: Lang, Peter GmbH, 2018. *Polish Contemporary Philosophy and Philosophical Humanities*. ISBN 3631727453.

Schumann, Andrew. *Philosophy and History of Talmudic Logic*. London: College Publications, 2017. *Studies in Talmudic Logic*, 14. ISBN 9781848902541.

CZASOPISMA NAUKOWE



studia humana

QUARTERLY JOURNAL

Czasopismo elektroniczne ukazujące się kwartalnie. Publikowane są w nim artykuły, których tematyka skupiona jest na filozofii, ekonomii politycznej, naukach politycznych i socjologii, teorii komunikowania i podejmowania decyzji.

Redaktor naczelny: **prof. dr hab. Jan Woleński**
studiahumana.com

Soci@Communication
ONLINE JOURNAL

Czasopismo elektroniczne o tematyce koncentrującej się na następujących obszarach:

- współczesne problemy dziennikarstwa;
- współczesne problemy mediów masowych;
- public relations;
- komunikacja marketingowa;
- komunikacja wizualna;
- komunikowanie publiczne i polityczne;
- kultura masowa.

Redaktor naczelny: **dr hab. Sławomir Gawroński**
socialcommunication.edu.pl

Za artykuły opublikowane w tych czasopismach autorzy otrzymują 20 pkt MNiSW.
Czasopisma są indeksowane w uznanych krajowych i zagranicznych bazach bibliograficznych.

CENTRA USŁUGOWE

CENTRUM JĘZYKÓW NOWOŻYTNICH WSliZ

Aktywność Centrum Języków Nowożytnych WSliZ wpisuje się w wymagania wynikające z postanowień procesu bolońskiego i postanowień Rady Europy dotyczących wielojęzyczności. Przeprowadzane egzaminy kontynuują wieloletnią tradycję europejskich certyfikatów językowych, które od dziesięcioleci przyczyniają się do rozwoju nauczania języków obcych w Europie i na świecie. CJO WSliZ jest Centrum Egzaminacyjnym wielu renomowanych instytucji krajowych i międzynarodowych, gdzie studenci mogą zdobyć liczne certyfikaty językowe:

- The European Language Certificates (telc);
- London Chamber of Commerce and Industry (LCCI);
- Educational Testing Service Global (ETS);
- Pearson Test of English General (PTE);
- Ministerialny Certyfikat z Języka Polskiego jako obcego.

W zakresie certyfikacji językowej Centra Egzaminacyjne „sieci WSliZ Rzeszów” przeprowadziły blisko 75 000 egzaminów telc, LCCI, ETS, PTE i Egzaminy Certyfikujące z Języka Polskiego.

Wymienione Centra Egzaminacyjne przeprowadzają egzaminy z języków: angielskiego, francuskiego, hiszpańskiego, niemieckiego, rosyjskiego, włoskiego i polskiego na wielu poziomach zaawansowania w zakresie języka ogólnego i specjalistycznego.

Certyfikaty językowe telc, LCCI IQ, ETS Global są uznawane przez:

- **Ministerstwo Spraw Wewnętrznych i Administracji** jako zaświadczenie potwierdzające znajomość języka obcego;
- **Ministerstwo Nauki i Szkolnictwa Wyższego** jako dokument zwalniający z egzaminu doktorskiego w zakresie nowożytnego języka obcego (Rozporządzenie MNiSW z dnia 22 września 2011 r.) oraz w postępowaniu kwalifikacyjnym dla pracowników służby cywilnej (Rozporządzenie Prezesa Rady Ministrów z dnia 16 grudnia 2009 r.);
- **Ministerstwo Edukacji Narodowej** – egzaminy telc zostały wpisane na ministerialną listę kwalifikacji zawodowych nauczycieli jako akredytowane i tym samym egzaminy z poziomów od B2 do C2 są uznawane w procesie kwalifikacji nauczycieli do wykonywania zawodu, w tym także do nauczania języka obcego (Rozporządzenie Ministra Edukacji Narodowej z dnia 1 sierpnia 2017 r. w sprawie szczegółowych kwalifikacji wymaganych od nauczycieli).

Za pośrednictwem Centrum Egzaminacyjnego telc Rzeszów egzaminy przeprowadza ponad 90 renomowanych uczelni, uniwersytetów publicznych i niepublicznych oraz instytucji edukacyjnych na terenie całej Polski. CJN WSliZ przeprowadza cykliczne szkolenia na licencjonowanych egzaminatorów telc z języków: angielskiego, niemieckiego, francuskiego, hiszpańskiego, rosyjskiego oraz polskiego.

CENTRUM KULTURY I JEZYKA POLSKIEGO (CKiJP)

Centrum jest jednostką WSliZ, do zadań której należy organizacja kursów języka polskiego dla cudzoziemców planujących podjęcie studiów w języku polskim zarówno w WSliZ, jak i w innych polskich uczelniach. Wyższa Szkoła Informatyki i Zarządzania w Rzeszowie posiada wieloletnie doświadczenie w kształceniu obcokrajowców, renomę za granicą oraz szeroką własną ofertę kształcenia na wielu różnych kierunkach studiów, zarówno w obszarze nauk technicznych, ekonomicznych, społecznych jak i humanistycznych.

Minister Nauki i Szkolnictwa Wyższego decyzjami nr 13/DWM/2016 i 17/DWM/2018 nadał WSliZ uprawnienia do **organizowania egzaminów z języka polskiego jako obcego** na wszystkich poziomach zaawansowania językowego wg. Europejskiego Systemu Opisu Kształcenia Językowego. CKiJP prowadzi kursy kultury i języka polskiego dla cudzoziemców w dużym wymiarze godzin dydaktycznych.

CENTRUM INNOWACJI I WZORNICTWA PRAKTYCZNEGO

Zadaniem Centrum Innowacji i Wzornictwa Praktycznego jest wykorzystanie szeroko pojętej Nauki realizowanej w ramach Kolegium Mediów i Komunikacji Społecznej w Biznesie – działalności komercyjnej.

Głównym nurtem działalności Centrum jest projektowanie i wdrażanie nowoczesnego wzornictwa oraz nowoczesnych rozwiązań technologicznych wśród naszych partnerów biznesowych. Centrum realizuje projekty badawczo-rozwojowe, a także stara się wyznaczać nowe kierunki we wzornictwie przemysłowym i użytkowym.

Centrum zajmuje się m.in.:

- Prowadzeniem działań edukacyjnych w zakresie wykorzystania metodyki Design Thinking oraz Design Sprint w procesach projektowych (nie tylko wzorniczych);
- Wdrażaniem Design Thinking i Design Sprint w przedsiębiorstwach;
- Projektowaniem Uniwersalnym;
- Audytami wzorniczymi, audytami procesów wzorniczych;
- Wdrażaniem strategii wzorniczych i marketingowych;
- Opracowywaniem strategii marketingowych;
- Szeroko pojętym doradztwem w zakresie komunikacji;
- Prototypowaniem i produkcją małoseryjną;
- Skanowaniem trójwymiarowym;
- Drukiem 3d;
- Analizą okulograficzną komunikatów (badania eyetrackingowe);
- Grafiką trójwymiarową i wizualizacją;
- Projektowaniem graficznym;
- Projektowaniem interakcji;
- Digitalizacją;
- Produkcją multimedialną.

Zespół Centrum Innowacji i Wzornictwa Praktycznego jest interdyscyplinarny. Należą do niego osoby będące projektantami, zajmujące się drukiem trójwymiarowym, digitalizacją rzeczywistości, wirtualną rzeczywistością, realizacją obrazu, komunikacją wizualną, brandingiem, badaniami naukowymi z obszaru nauk społecznych i mediów. Szeroki wachlarz umiejętności i kompetencji pozwala na nieszablonowe podejście do realizowanych usług i projektów, przy jednoczesnym dokładnym dopasowaniu do otaczającej nas rzeczywistości.

LABORATORIA BADAWCZE i DYDAKTYCZNE

LABORATORIUM RZECZYWISTOŚCI WIRTUALNEJ I PRZETWARZANIA OBRAZU

Powstało jako odpowiedź na coraz większe zainteresowania na rynku komercyjnym i edukacyjnym zagadnieniami związanymi z tworzeniem grafiki komputerowej, światów wirtualnych i poszerzonej rzeczywistości.

Głównym celem istnienia laboratorium jest wytwarzanie skomplikowanych scen trójwymiarowych, realizowanie animacji oraz postprodukcji z zakresu ruchomego obrazu. Dodatkowo laboratorium przygotowano jest do wspierania procesów rapid prototyping oraz zagadnień związanych z użyciem druku 3d w życiu codziennym (i jego upowszechnianiem). Wyposażone jest w drukarki LPD Zortrax M200 i M300, a także drukarkę 3DP Z-Corporation Z200. Wykorzystywane technologie pozwalają na wykonywanie skomplikowanych prototypów, mniej zaawansowanych druków medycznych, makiet architektonicznych, produkcji elementów out-of-stock. W Laboratorium znajduje się tracker do skanowania trójwymiarowego obiektów dużych – Faro Focus 3D, a także skaner światła strukturalnego Shining 3D (do obiektów średnich i małych). W ramach działań realizowanych przez Laboratorium wykonywane są video mappingi, rejestracja obrazu w technologii 360, przygotowywanie aplikacji i pokazów VRowych, a także produkcja wideo i animacji. Wśród realizowanych projektów znajdują się między innymi Wirtualne Muzea Podkarpacia.

Kontakt: **Łukasz Bis** lbis@wsiz.rzeszow.pl

Budynek Centrum Edukacji Międzynarodowej



LABORATORIUM OKULOGRAFII (LABORATORIUM ERGONOMII NEUROKOGNITYWNEJ)

Uczelnia dysponuje stanowiskiem badawczo-pomiarowym wykorzystywanym do prowadzenia badań okulograficznych na materiałach wizualnych. Laboratorium to jest wyposażone w okulograf Tobii T60. Okulograf Tobii Pro T60 wraz z oprogramowaniem Tobii Studio jest jednym z najbardziej popularnych systemów do badań okulograficznych stosowanych zarówno w procesie projektowania stron internetowych, interfejsów, jak i analizy obrazów.

System składa się z 17 calowego monitora, w który wbudowane są narzędzia pomiarowe, kamera oraz głośniki. Pozwala to na wykorzystanie metody eyetrackingu w prosty i automatyczny sposób, a jednocześnie respondent nie ma świadomości przeprowadzanego badania (narzędzia pomiarowe ukryte są w obudowie urządzenia). Dzięki temu możliwe jest rzetelne i obiektywne wykonanie badania (respondent nie udaje swoich reakcji, zachowuje się naturalnie myśląc, że przegląda treści na zwykłym monitorze).

Eyetracking polega na śledzeniu ruchów gałek ocznych respondenta, mierzenia czasu jego [respondenta] skupienia na konkretnych elementach, określania przebytej drogi pomiędzy poszczególnymi elementami (fiksacji) interfejsu/strony internetowej/obrazu. Posiadany przez Uczelnię eyetracker wymaga jedynie kilkusekundowej kalibracji przed badaniem, co umożliwia sprawne i szybkie prowadzenie badań na dużych grupach docelowych.

Duża swoboda ruchów głowy podczas badania pozwala badanemu na naturalne zachowanie, nie jest on zmuszony utrzymywać swojej twarzy bezpośrednio przed monitorem. Jednocześnie wbudowana kamera rejestruje mimikę, wyraz twarzy respondenta, co również można korelować z odbieranymi treściami (na poziomie emocjonalnym). Wbudowany mikrofon oraz głośniki pozwalają na rejestrację wrażeń głosowych, a także na komunikację pomiędzy respondentem a opiekunem badań.

Eyetracker Tobii Pro T60 charakteryzuje się dużą dokładnością i kompensacją ruchów głowy. Pozwala także na udział w badaniu szerokiej grupie osób – bez znaczenia jest tutaj zarówno kolor skóry, pochodzenie, wiek, noszone okulary korekcyjne czy kolor samych oczu.

Laboratorium to jest wykorzystywane do prowadzenia badań przez zespoły badaczy pracujące w ramach Kolegium, a także komercyjnie – na potrzeby otoczenia gospodarczego i realizowanych w tym sektorze projektów.

Kontakt: **Łukasz Bis** lbis@wsiz.rzeszow.pl

Budynek Centrum Edukacji Międzynarodowej



CYFROWE LABORATORIUM JĘZYKOWE

Zajęcia, m.in. Phonetics, Listening & Speaking oraz Translation, w WSliZ prowadzone są w Specjalistycznym Cyfrowym Laboratorium Językowym, gdzie studenci ćwiczą za pomocą specjalnego oprogramowania fonetykę, korygują własne błędy, a także wykonują zadania językowe ważne w zawodzie tłumacza.

Kontakt: **Agnieszka Gernand** agernand@wsiz.rzeszow.pl

Kampus w Rzeszowie, ul. Sucharskiego 2





**WYŻSZA SZKOŁA
INFORMATYKI I ZARZĄDZANIA**
z siedzibą w Rzeszowie

Wyższa Szkoła Informatyki i Zarządzania

ul. Sucharskiego 2, 35-225 Rzeszów

tel. 17 866 11 11, fax 17 866 12 22

e-mail: wsiz@wsiz.rzeszow.pl

wsiz.rzeszow.pl